

PROJEKTAVIMO ĮMONĖ UAB Maspro / UAB „SRP Projektas“

STATYTOJAS/UŽSAKOVAS Vilniaus miesto savivaldybė

PROJEKTO PAVADINIMAS GELEŽINIO VILKO G. IR SANTARIŠKIŲ G.
VILNIUJE ĮRENGIANT NUOVAŽAS TIES
SKLYPU SANTARIŠKIŲ G. 2 KAPITALINIO
REMONTO PROJEKTAS

STATINIO KATEGORIJA Ypatingasis, nesudėtingasis statinys

STATYBOS RŪŠIS Kapitalinis remontas

PROJEKTAVIMO ETAPAS Techninis darbo projektas

PROJEKTO NUMERIS 24.612096-TDP

BYLOS ŽYMUO 24.612096-TDP-SO

Atestato Nr.	Pareigos	Vardas Pavardė	Parašas
	UAB „Maspro“ direktorius	Irmantas Alaburda	
36890	Projekto vadovas	Martynas Mačiulis	
39320	Projekto dalies vadovas	Giedrius Aukštuolis	

Vilnius, 2024 m.


PROJEKTO DALIES SUDĖTIS
PASIRENGIMAS STATYBAI IR STATYBOS DARBŲ ORGANIZAVIMAS

PROJEKTO PASIRENGIMO STATYBAI IR STATYBOS DARBŲ ORGANIZAVIMO DALIES BYLOS
TEKSTINIŲ DOKUMENTŲ ŽINIARAŠTIS


EIL. NR.	DOKUMENTO ŽYMUO	LAIDA	PAVADINIMAS	LAPŲ SK.
1	24.612096-TDP-SO-PDS	0	Projekto dalies sudėtis	1
2	24.612096-TDP-SO-AR	0	Aiškinamasis raštas	17

PROJEKTO PASIRENGIMO STATYBAI IR STATYBOS DARBŲ ORGANIZAVIMO DALIES BYLOS BRĖŽINIŲ
ŽINIARAŠTIS

EIL. NR.	DOKUMENTO ŽYMUO	LAIDA	PAVADINIMAS	LAPŲ SK.
1	24.612096-TDP-SO-01	0	Statybvietės planas	1

0	2024-05	Ekspertizei, konkursui ir statybai		
LAIDA	IŠLEIDIMO DATA	LAIDOS STATUSAS. KEITIMO PRIEŽASTIS (JEI TAIKOMA)		
KVAL. PATV. DOK. NR.	 		UAB „SRP Projektas“ Savanorių pr. 176C, Vilnius LT-03154 j.k. 300043111, Tel. +370 662 70945, info@srp.lt UAB „Maspro“ Ulonių g. 5, Vilnius LT-08240 j.k. 303367684, Tel. +370 60979272, info@maspro.lt	
36890	PV	Martynas Mačiulis	Statinio projekto pavadinimas	
39320	PDV	Giedrius Aukštuolis	Geležinio Vilko g. ir Santariškių g. Vilniuje įrengiant nuovažas ties sklypu Santariškių g. 2 kapitalinio remonto projektas	
			Statinio numeris ir pavadinimas. Dokumento pavadinimas	Laida
			Projekto dalies sudėtis	0
LT	Statytojas		Dokumento žymuo:	Lapas
	Vilniaus miesto savivaldybė		24.612096-TDP-SO-PDS	Lapų
				1
				1

AIŠKINAMASIS RAŠTAS

0	2024-05	Ekspertizei, konkursui ir statybai											
LAIDA	IŠLEIDIMO DATA	LAIDOS STATUSAS. KEITIMO PRIEŽASTIS (JEI TAIKOMA)											
KVAL. PATV. DOK. NR.			<p style="text-align: center;">UAB „SRP Projektas“ Savanorių pr. 176C, Vilnius LT-03154 į.k. 300043111, Tel. +370 662 70945, info@srp.lt</p> <p style="text-align: center;">UAB „Maspro“ Ulonių g. 5, Vilnius LT-08240 į.k. 303367684, Tel. +370 60979272, info@maspro.lt</p>		Statinio projekto pavadinimas Geležinio Vilko g. ir Santariškių g. Vilniuje įrengiant nuovažas ties sklypu Santariškių g. 2 kapitalinio remonto projektas								
							36890		PV	Martynas Mačiulis	Statinio numeris ir pavadinimas. Dokumento pavadinimas Aiškinamasis raštas	Laida	
							39320		PDV	Giedrius Aukštuolis			0
LT	Statytojas		Vilniaus miesto savivaldybė		Dokumento žymuo:		Lapas	Lapų					
					24.612096-TDP-SO-AR		1	17					

1. PROJEKTO RENGIMO PAGRINDAS

Techninis darbo projektas (toliau – Projektas) parengtas vadovaujantis Statybos įstatymu ir kitais įstatymais, reglamentuojančiais statinio saugos ir paskirties reikalavimus, teisės aktais, reglamentuojančiais esminius statinio reikalavimus ir statinio techninius parametrus, pagal statinių ar statybos produktų charakteristikų lygius ir klases, kitais teisės aktais, teritorijų planavimo ir normatyviniais statybos techniniais dokumentais, normatyviniais statinio saugos ir paskirties dokumentais.

2. PAGRINDINIAI NORMATYVINIAI IR KITI DOKUMENTAI

I-1240	Lietuvos Respublikos statybos įstatymas
I-891	Lietuvos Respublikos kelių įstatymas
I-1120	Lietuvos Respublikos teritorijų planavimo įstatymas
I-2223	Lietuvos Respublikos aplinkos apsaugos įstatymas
IX-628	Lietuvos Respublikos saugomų teritorijų įstatymas
IX-1672	Lietuvos Respublikos darbuotojų saugos ir sveikatos įstatymas
IX-1768	Lietuvos Respublikos valstybinės darbo inspekcijos įstatymas
A1-595	Lietuvos Respublikos valstybinės darbo inspekcijos prie socialinės apsaugos ir darbo ministerijos nuostatai
1116	Lietuvos Respublikos vyriausybės nutarimas „Dėl pažeistos žemės rekultivavimo ir derlingojo dirvožemio sluoksnio išsaugojimo“
XIII-2166	Lietuvos Respublikos specialiųjų žemės naudojimo sąlygų įstatymas patvirtinimo
STR 1.04.04:2017	„Statinio projektavimas, projekto ekspertizė“
STR 1.01.03:2017	„Statinių klasifikavimas“
STR 1.06.01:2016	„Statybos darbai. Statinio statybos priežiūra“
STR 2.03.01:2019	„Statinių prieinamumas“
STR 1.05.01:2017	„Statybą leidžiantys dokumentai. Statybos užbaigimas. Statybos sustabdymas. Savavališkos statybos padarinių šalinimas. Statybos pagal neteisėtai išduotą statybą leidžiantį dokumentą padarinių šalinimas“
STR 2.01.01(1):2005	„Esminis statinio reikalavimas. „Mechaninis atsparumas ir pastovumas“
STR 2.01.01(2):1999	„Esminiai statinio reikalavimai. Gaisrinė sauga“
STR 2.01.01(3):1999	„Esminiai statinio reikalavimai. Higiena, sveikata, aplinkos apsauga“
STR 2.01.01(4):2008	„Esminis statinio reikalavimai. Naudojimo sauga“
STR 2.01.01(5):2008	„Esminis statinio reikalavimas. Apsauga nuo triukšmo“
STR 2.01.01(6):2008	„Esminis statinio reikalavimas. Energijos taupymas ir šilumos išsaugojimas“
LST 1516:2015	Lietuvos standartas „Statinio projektas. Bendrieji įforminimo reikalavimai“
LST 1569:2012	Lietuvos standartas „Statinio projektas. Lauko inžinerinių tinklų grafiniai ženklai“
	Kelių eismo taisyklės
KPT VNS 16	Automobilių kelių vandens nuleidimo sistemų projektavimo taisyklės
KPT SDK 19	Automobilių kelių standartizuotų dangų konstrukcijų projektavimo taisyklės
T DVAER 12	Automobilių kelių darbo vietų aptvėrimo ir eismo reguliavimo taisyklės
PJT KŽA 08	Kelio ženklų atramų parinkimo, projektavimo ir įrengimo taisyklės
	Kelių horizontaliojo ženklinimo taisyklės
	Kelio ženklų įrengimo ir vertikaliojo ženklinimo taisyklės

Dokumento žymuo	Lapas	Lapų	Laida
24.612096-TDP-SO.AR	2	17	0

TRA SBR 19	Automobilių kelių mineralinių medžiagų mišinių, naudojamų sluoksniams be rišiklių, techninių reikalavimų aprašas.
TRA BITUMAS 08/14	Automobilių kelių bitumų ir polimerais modifikuotų bitumų techninių reikalavimų aprašas
TRA ASFALTAS 08	Automobilių kelių asfalto mišinių techninių reikalavimų aprašas
TRA VŽ 12	Automobilių kelių vertikaliųjų kelio ženklų techninių reikalavimų aprašas
TRA ŽM 12	Kelių ženklavimo medžiagų techninių reikalavimų aprašas
ĮT SBR 19	Automobilių kelių dangos konstrukcijos sluoksnių be rišiklių įrengimo taisyklės.
ĮT ASFALTAS 08	Automobilių kelių dangos konstrukcijos asfalto sluoksnių įrengimo taisyklės
ĮT VŽ 14	Automobilių kelių vertikaliųjų kelio ženklų įrengimo taisyklės
ĮT ŽM 12	Kelių ženklavimo medžiagų naudojimo ir ženklavimo įrengimo taisyklės
ST188710638.07:2004	Automobilių kelių metalinių ir plastikinių vandens pralaidų kartotiniai konstrukciniai sprendimai
ĮT ŽS 17	Automobilių kelių žemės sankasos įrengimas
D1-87	Saugotinių medžių ir krūmų kirtimo, persodinimo ar kitokio pašalinimo atveju, šių darbų vykdymo ir leidimų šiems darbams išdavimo, medžių ir krūmų vertės atlyginimo tvarkos aprašas
APR-BJA 10	Aplinkosauginių priemonių projektavimo, įdiegimo ir priežiūros rekomendacijomis. Biologinės įvairovės apsauga
KTR 1.01:2008	Automobilių keliai

2.1. Kompiuterinės programos, kuriomis vadovaujantis parengta ši dalis

Naudojamos programos:

- AutoCAD Civil 3D 2018;
- Autodesk Vehicle Tracking 2018;
- Microsoft Office.

3. BENDRIEJI DUOMENYS APIE STATINĮ

Projektiniai sprendiniai priimti įvertinus esamą situaciją, esamų gatvių tinklą, gretimų teritorijų projektus ir aplinkinių žemės sklypų padėtį. Planuojami susisiekimo infrastruktūros sprendiniai yra Vilniaus mieste.

Projektuojamame ruože numatomas aptarnaujančio transporto eismas. Greta projektuojamo objekto yra gydymo paskirties pastatai, kitos paskirties pastatai.

Projektiniai sprendiniai apima dviejų nuovažų, šaligatvių, ženklavimo įrengimą.

Dokumento žymuo	Lapas	Lapų	Laida
24.612096-TDP-SO.AR	3	17	0



1 pav. Projektuojamo statinio situacijos schema

4. PROJEKTO SPRENDINIŲ TECHNINIAI RODIKLIAI

Inžinerinio statinio 4400-1571-5888 ribos yra greta projektuojamos nuovažos Santariškių g. Mokslininkų g. patenka į šio inžinerinio statinio ribas.

Statinių techniniai duomenys

Unikalus daikto numeris: 4400-6001-3350

1. Statinio statybos vieta Santariškių g. Vilniaus m.
2. Statinio statybos rūšis Kapitalinis remontas
3. Statinio klasifikavimas Inžinerinis statinys
4. Statinio paskirtis Susisiekimo komunikacijos
5. Susisiekimo komunikacijų pogrupis Gatvė
6. Statinio kategorija Neypatingasis statinys
7. Gatvės kategorija D
8. Važiuojamosios dalies ilgis, m 800 m
9. Remonto paskirtis Įrengiama nauja nuovaža ties Santariškių g. 2

Unikalus daikto numeris: 4400-1581-5888

1. Statinio statybos vieta Geležinio Vilko g. Vilniaus m.
2. Statinio statybos rūšis Kapitalinis remontas
3. Statinio klasifikavimas Inžinerinis statinys
4. Statinio paskirtis Susisiekimo komunikacijos
5. Susisiekimo komunikacijų pogrupis Kelias - Gatvė
6. Kelio kategorija I
7. Statinio kategorija Ypatingasis statinys
8. Važiuojamosios dalies ilgis, m 4813 m
9. Remonto paskirtis Įrengiama nauja nuovaža ties Santariškių g. 2

4.1 Technologiniai procesai

Statinio statybų darbus sudaro šie technologiniai procesai:

1. Statybą leidžiančio dokumento gavimas;
2. Statybos sklypo paruošimas;
3. Žemės sankasos įrengimas;
4. Šalčiui nejautrių (drenuojančių) dangos sluoksnių įrengimas;

Dokumento žymuo	Lapas	Lapų	Laida
24.612096-TDP-SO.AR	4	17	0

5. Nesurištųjų mineralinių medžiagų sluoksnių įrengimas;
6. Asfalto dangų įrengimas;
7. Betoninių dangų įrengimas;
8. Baigiamieji darbai (ženklinimas).

4.2 Duomenys apie saugomas teritorijas ir nekilnojamojo kultūros paveldo objektus

Projektuojamas statinys pagal kultūros paveldo registro duomenis nepatenka į registrines vietas.

4.3 Statybų teritorijos esantys želdiniai bei jų tvarkymo būdai

Tam kad būtų įgyvendinti gatvių techniniai ir eismo saugumo reikalavimai, nenumatomas esamų medžių kirtimas, kadangi esamų želdinių planuojamam žemės ruože nėra.

Vykdamas statybos darbus, želdiniai, kurių šiame projekte nenumatyta pašalinti, turi būti apsaugoti remiantis „Želdinių apsaugos, vykdamas statybos darbus, taisyklėmis“. Jeigu statybos metu bus pažeidžiami kiti želdiniai jie privalo būti atstatyti vadovaujantis „Saugotinių medžių ir krūmų kirtimo, persodinimo ar kitokio pašalinimo atvejų, šių darbų vykdymo ir leidimų šiems darbams išdavimo, medžių ir krūmų vertės atlyginimo tvarkos aprašo“ nuostatomis.

4.4 Statybos geodezinė kontrolė

Vadovaujantis STR 1.06.01:2016 „Statybos darbai. Statinio statybos priežiūra“ III skyriaus reikalavimais rekomenduojama atlikti statybos geodezinių kontrolinė nuotrauką geodeziniais nužymėjimo darbams.

5 STATINIO STATYBOS SKLYPAS

5.1 Archeologijos ar kt. tarnybų atstovų dalyvavimo būtinumas remonto darbų metu

Kai vykdamas statybos darbus paaiškėja projekte nenumatytos aplinkybės, statybiniai tyrinėjimai (archeologiniai, geologiniai ir pan.) atliekami statinio statybos metu. Inžinerinius tinklus eksploatuojančių bendrovių dalyvavimas yra būtinas, kai statybos darbai atliekami inžinerinių tinklų apsaugos zonoje, ar Projekto suderinimų sąrašė pateiktas atstovo dalyvavimo būtinumo reikalavimas.

6 KLIMATO SĄLYGOS

Visa statoma atkarpa patenka į pietryčių aukštumų regioną (aukštaičių parajonis). Vidutinė metų oro temperatūra 6,1-6,7 °C. Šilčiausias mėnuo yra liepa (17,7-18,0 °C). Šalčiausias – sausio mėnuo (-4,8...-3,8 °C). Per metus aukštaičių parajonyje iškrenta 610-690 mm kritulių. Laikotarpis su sniegu danga – 90-105 dienos.

6.1 Paviršinio vandens šalinimo ir gruntinio vandens pažeminimo būtinumas

Statybos darbų metu turi būti naudojami tinkami statybos metodai, kad būtų užtikrintas vandens nuleidimas iš statybvietsės. Potvynių ir liūčių vanduo turi būti tuoj pat nuleistas iš statybvietsės, kad būtų išvengta pylimams ir kitoms konstrukcijoms naudojamam grunto savybių pablogėjimo ar kitos žalos.

Rangovas privalo įsivertinti pagal poreikį.

6.2 Laikino (statybos metu) ir nuolatinio drenažo projekto sprendinių trumpas aprašymas

Statybos metu laikinas drenažas gali būti nenumatomas, tačiau siekiant išvengti žalos ir darbų nutraukimo, žemės sankasa turi būti apsaugota nuo potvynio ir liūčių vandens. Potvynio ir liūčių vanduo iš statybos darbų vietos turi būti nuleistas nedelsiant. Žemės darbai turi būti atliekami taip, kad būtų išvengta vandens susikaupimo darbo vietoje.

7 MEDŽIŲ, AUGMENIJOS, DIRVOŽEMIO IR KITO IŠKASAMO GRUNTO IŠSAUGOJIMO IR PANAUDOJIMO SĄLYGOS

Vykdamas statybos darbus, želdiniai, kurių šiame projekte nenumatyta pašalinti, turi būti apsaugoti vadovaujantis „Želdinių apsaugos, vykdamas statybos darbus, taisyklėmis“. Jeigu statybos metu bus pažeidžiami kiti želdiniai jie privalo būti atstatyti vadovaujantis „Saugotinių medžių ir krūmų kirtimo, persodinimo ar kitokio pašalinimo atvejų, šių darbų vykdymo ir leidimų šiems darbams išdavimo, medžių ir krūmų vertės atlyginimo tvarkos aprašas“ nuostatomis.

Dokumento žymuo	Lapas	Lapų	Laida
24.612096-TDP-SO.AR	5	17	0

8 GRIAUNAMI ESAMI STATINIAI IR IŠKELIAMI INŽINERINIAI TINKLAI

Griaunamų esamų statinių ar iškeliamų tinklų nėra.

9 SUSIDARYSIANČIŲ ĮVAIRIŲ RŪŠIŲ STATYBINIŲ ATLIEKŲ ORIENTACINIS KIEKIS, JŲ TVARKYMO BŪDAI, PANAUDOJIMO STATYBVIETĖJE SĄLYGOS

Statybos darbų vykdymo metu ir statybos užbaigimo metu aplinka objekte ir aplink jį turi būti saugoma nuo užteršimo. Rangovas atsako, kad toksiškos atliekos ar skysčiai nepatektų į orą, vandenį ir žemės plotą statybos vietoje ar arti jos, ir apsaugo Statytoją nuo bet kokių jam reiškiamų pretenzijų ar įsipareigojimų.

Vykdamas statybos darbus lieka statybinių atliekų, kurios turi būti sutvarkomos taip, kad nekenktų aplinkai. Vadovaujantis Statybinių atliekų tvarkymo taisyklėmis (patvirtintos 2006 m. gruodžio 29 d. LR Aplinkos ministro įsakymu Nr. D1-637) visos susidariusios atliekos turi būti išvežamos perdirbti arba sandėliuojamos tam skirtose vietose.

Turi būti pasirašytos sutartys su atliekų vežėjais bei tvarkytojais, o atliekos atiduodamos registruotoms atliekas tvarkančių įmonių registre ir užsiimančioms atliekų tvarkymo veikla įmonėms. Statybinių atliekų krovimas į mašinas turi būti organizuojamas taip, kad statybos aikštelė ir gretima teritorija būtų apsaugota nuo dulkių ir triukšmo, o išgabenant atliekas negali būti teršiama aplinka, atliekos turi būti vežamos dengtais sunkvežimiais, konteneriais ar kitu uždaru būdu.

Statybietė turi būti įrengta taip, kad būtų galima tinkamai šalinti atliekas. Jos turi būti šalinamos taip, kad nedarytų žalingo poveikio statybietės darbuotojų sveikatai.

Susidariusios statybinės medžiagos ir atliekos tvarkomos vadovaujantis „Statybinių atliekų tvarkymo taisyklėmis“, kurios nustato statybinių medžiagų susidarymo ir tvarkymo planavimo, apskaitos ir tvarkymo statybietėje, statybinių atliekų ir medžiagų smulkinimo mobilia įranga statybietėje, neapdorotų statybinių atliekų ir medžiagų sunaudojimo, statybinių atliekų ir medžiagų vežimo, naudojimo ir šalinimo, asbesto turinčių statybinių atliekų tvarkymo reikalavimus. Statybinės bei mišrios komunalinės atliekos ir medžiagos sandėliuojamos tam tikslui įrengtose vietose (įrengiamos vadovaujantis „Darboviečių įrengimo statybietės nuostatais“). Susidarius atliekų ir medžiagų išvežimui tinkamam kiekiui, atliekos ir medžiagos perduodamos tvarkymui įmonės, registruotoms tvarkančių įmonių registre ir turinčioms licencijas tvarkyti.

Statybietėje turi būti pildomas medžiagų ir atliekų apskaitos žurnalas, vedama susidariusių ir perduotų tvarkyti statybinių medžiagų ir atliekų apskaita, nurodomas jų kiekis, teikiamos medžiagų apskaitos ataskaitos. „Atliekų tvarkymo taisyklėse“ ir „Atliekų susidarymo ir tvarkymo apskaitos ir ataskaitų teikimo taisyklėse“ nustatyta tvarka. Statybinių atliekų ir medžiagų apskaitos dokumentai saugomi pagal Atliekų tvarkymo taisyklių reikalavimus. Duomenys apie statybinių atliekų ir medžiagų išvežimą įrašomi Statybos darbų žurnale.

Statybietėje turi būti išrūšiuotos ir atskirai laikinai laikomos susidarančios:

komunalinės atliekos – maisto likučiai, tekstilės gaminiai, kitos buitinės ir kitokios atliekos, kurios savo pobūdžiu ar sudėtimi yra panašios į buitines atliekas;

inertinės atliekos ir medžiagos – betonai, plytos, keramika ir kitos atliekos, kuriose nevyksta jokie pastebimi fizikiniai, cheminiai ar biologiniai pokyčiai;

perdirbti ir pakartotinai naudoti tinkamos atliekos, antrinės žaliavos – pakuotės, popierius, stiklas, plastikas ir kitos tiesiogiai perdirbti tinkamos atliekos ir (ar) perdirbti ar pakartotinai naudoti tinkamos iš atliekų gautos medžiagos;

pavojingosios atliekos – tirpikliai, dažai, klijai, dervos, jų pakuotės ir kitos kenksmingos, degios, sprogstamosios, ėsdinančios, toksiškos, sukeliančios koroziją ar turinčios kitų savybių, galinčių neigiamai įtakoti aplinką ir žmonių sveikatą;

netinkamos perdirbti atliekos – izoliacinės medžiagos, akmens vata ir kt. Išrūšiuotos atliekos turi būti perduodamos įmonėms, turinčioms teisę tvarkyti tokias atliekas pagal sutartis dėl jų naudojimo ir šalinimo.

Nepavojingos statybinės atliekos ir medžiagos gali būti laikinai laikomos statybietėje ne ilgiau kaip vienerius metus nuo jų susidarymo dienos, tačiau ne ilgiau kaip iki statybos darbų pabaigos. Pavojingos statybinės atliekos turi būti laikinai laikomos pagal Atliekų tvarkymo taisyklėse nustatytus reikalavimus ne ilgiau kaip 6 mėnesius nuo jų susidarymo, tačiau ne ilgiau kaip iki statybos darbų pabaigos taip, kad nekeltų pavojaus aplinkai ir žmonių sveikatai. Orientacinis susidarysiančių įvairių rūšių statybinių atliekų kiekis pateiktas lentelėje.

Dokumento žymuo	Lapas	Lapų	Laida
24.612096-TDP-SO.AR	6	17	0

Technologinis procesas	Pavadinimas	Mato vnt.	Kiekis	Agregatinis būvis (kietas, skystas, pastos)	Kodas pagal atliekų sąrašą	Pavojingumas	Laikymo sąlygos	Numatomi atliekų tvarkymo būdai
Ardymo darbai	Dirvožemis	m ³	Žiūrėti Susisiekimo dalies kiekiuose	Kietas	17 05	Nepavojingos	Išvežamos	Išvežimas iki 20 km atstumu į Rangovo pasirinktą vietą
Ardymo darbai	Iškastas gruntas	m ³	Žiūrėti Susisiekimo dalies kiekiuose	Kietas	17 05	Nepavojingos	Išvežamos	Išvežimas iki 20 km atstumu į Rangovo pasirinktą vietą
Ardymo darbai	Asfaltbetonis	t	Žiūrėti Susisiekimo dalies kiekiuose	Kietas	17 01 01	Nepavojingos	Išvežamos	Išvežimas iki 20 km atstumu į Rangovo pasirinktą vietą

10 GAMYBINĖS, ŪKINĖS AR KT. VEIKLOS RIBOJIMO, SUSTABDYMO AR NUTRAUKIMO SĄLYGOS

Statybos darbų metu gamybinės, ūkinės ar kito pobūdžio veiklos ribojimas, sustabdymas ar nutraukimas nėra numatomas.

11 POVEIKIS APLINKAI

11.1 Poveikis Gamtai

Statybos darbai neturės neigiamo reikšminio poveikio šioje zonoje esančioms teritorijoms bei aplinkos požiūriu jautrioms teritorijoms, saugomoms nacionalinių įstatymų „Natura 2000“ ekotinklui.

Statybos darbų metu neigiamas poveikis paviršiniams ir požeminiams vandenims galimas dėl blogų statybinių medžiagų, tepalų laikymo, nelaimingų atsitikimų. Siekiant to išvengti reikia užtikrinti, kad statybiniai mechanizmai būtų tinkamos techninės būklės, laikytis darbo saugos reikalavimų. **Statybvietėje turi būti absorbuojančių medžiagų sandėliavimo vieta.** Įvykus avarinei situacijai užterštas sorbentas turi būti vežamas į tokių atliekų sandėliavimu užsiimančias įmones, kad kenksmingos medžiagos nepatektų į aplinką.

Vykdamat statybos darbus, želdiniai, kurių šiame techniniame projekte nenumatyta pašalinti, turi būti apsaugoti remiantis „Želdinių apsaugos, vykdamat statybos darbus, taisyklėmis“. Jeigu statybos metu bus pažeidžiami kiti želdiniai jie privalo būti atstatyti vadovaujantis „Saugotinių medžių ir krūmų kirtimo, persodinimo ar kitokio pašalinimo atvejų, šių darbų vykdymo ir leidimų šiems darbams išdavimo, medžių ir krūmų vertės atlyginimo tvarkos aprašo“ nuostatomis.

Neigiamas poveikis želdiniams gali būti dėl statybos aikštelėje važinėjančių sunkių mašinų bei naudojamų kitų mechanizmų, kurie gali pakenkti medžio kamienui ar šaknims. Statybos darbų metu siekiant apsaugoti želdinius, kurių projekte nenumatoma pašalinti, būtina imtis apsauginių priemonių:

- išpurenti ir patręšti žemę po statybvietėje augančių medžių ir krūmų lajomis prieš statybos pradžią, kad pagerėtų jų augimo sąlygos statybos laikotarpiu;
- iki darbų pradžios aptverti medžius ir krūmus, augančius statybvietėje ir arčiau kaip 5 m nuo įvažiavimo ar išvažiavimo iš statybvietės važiuojamosios dalies krašto (pagal Želdinių apsaugos, vykdamat statybos darbus, taisykles);
- aptveriant visą statybvietę, neaptverti į ją nepatenkančių gatvės ir kitų želdinių;
- įrengti takus, pakeltus virš žemės paviršiaus, ne arčiau kaip 1,5 m nuo medžio kamieno, kai darbo metu reikia vaikščioti arti želdinių (po medžių lajomis);
- laistyti želdinius;

Dokumento žymuo	Lapas	Lapų	Laida
24.612096-TDP-SO.AR	7	17	0

- nesandėliuoti medžiagų ir įrenginių, nevažinėti, nestatyti transporto priemonių, laikinų statinių ir įrenginių prie medžių arčiau kaip 1 m nuo medžių lajų projekcijų, bet ne arčiau kaip 3 m nuo kamieno ir 2 m nuo krūmų. Nesandėliuoti degių medžiagų arčiau kaip 10 metrų nuo medžių kamienų ir krūmų;
- nekasti tranšėjų arčiau kaip 3 m nuo medžio kamieno, kurio diametras didesnis kaip 15 cm, arčiau kaip 2 m, kai kamieno diametras iki 15 cm ir arčiau kaip 1,5 m – nuo krūmų, skaičiuojant atstumą nuo kraštinio stiebo;
- tvirtinti tranšėjų, kasamų biriame ir šlapiame grunte, leidžiamu atstumu prie medžių ir krūmų, sienutes statramsčiais;
- užpilti žemėmis pagal projektą padarytas tranšėjas per trumpiausią laiką, bet ne ilgiau kaip per mėnesį;
- medžių pomeidyje (lajos projekcijos zonoje) darbus vykdyti žemiau pagrindinių skeletinių šaknų (ne mažiau kaip 1,5 m nuo dirvožemio paviršiaus), nepažeidžiant šaknų sistemos;
- nepakeisti daugiau kaip 5 cm (virš ar žemiau) natūralaus grunto lygio prie medžio šaknų kaklelio ir iki 2 m atstumu nuo medžio kamieno.

11.2 **Poveikis gyventojams**

Statybos darbų metu bus ribojamas eismas.

Statybos darbų metu neigiamas poveikis gyventojams gali būti dėl mechanizmų keliamo triukšmo. Triukšmo šaltiniai statybos metu yra naudojama įranga (buldozeriai, ekskavatoriai-krautuvai, automobiliai savivarčiai, sutankinimo mašinos (volai), dangos klotuvai, kt.). Neigiamas triukšmo poveikis galimas ir didesnėje teritorijoje dėl statybinių medžiagų transportavimo, žaliavų gavybos ir gamybos.

Siekiant sumažinti neigiamą gyventojams poveikį dėl triukšmo, rekomenduojama:

- neįrenginėti darbų įrangos/technikos, medžiagų ir atliekų sandėliavimo aikštelių jautriose zonose. Aikštelės planuojamos kuo toliau nuo išskirtų jautrių zonų;
- suderinti kelias reikšmingai triukšmingas operacijas, kad jos būtų atliekamos kartu;
- planuoti darbo procesą (su triukšmą skleidžiančia darbų įranga nedirbti naktimis, švenčių ir poilsio dienomis);
- jei matavimo būdu nustatoma, kad triukšmo lygis viršija ribinius dydžius, nustatytus atitinkamai teritorijai, ir nėra alternatyvių triukšmo mažinančių būdų, rekomenduojama taikyti laikinas triukšmo užtvartas.

5 **AUTOTRANSPORTO EISMO KELIUOSE IR GATVĖSE LAIKINO RIBOJIMO AR UŽDARYMO GALIMYBĖS IR SĄLYGOS**

Statybos darbų metu galimas laikinas eismo ribojimas remontuojamose gatvėse. Eismas reguliuojamas vadovaujantis Automobilių kelių darbo vietų aptvėrimo ir eismo reguliavimo taisyklių T DVAER 12 reikalavimais. Rangovas pasirenka ir įsivertina savo nuožiūra reikalingus eismo organizavimo sprendinius statybos darbų metu pagal pasirinkta darbų atlikimo technologiją.

6 **PAPILDOMO ŽEMĖS SKLYPO STATYBOS PRODUKTAMS IR KONSTRUKCIJOMS SANDĖLIUOTI, STATYBINIAMS ĮRENGINIAMS IR MECHANIZMAMS ĮRENGTI, LAIKINIEMS KELIAMS IR INŽINERINIAMS TINKLAMS NUTIESTI GALIMYBĖS IR SĄLYGOS**

Papildomą žemės sklypą laikiniems pastatams, įrenginiams bei medžiagoms sandėliuoti nustato Rangovas, suderinęs su žemės sklypo savininku ar valdytoju. Pasirinkta vieta konkretizuojama Rangovo technologiniame projekte. Jei reikia rengti privažiavimo kelius, jie rengiami keliui skirtoje juostoje arba laikinai išnuomotoje žemėje (privažiavimo kelių bei aikštelės įrengimą Rangovas įsivertina pats).

Statybvietėje įrengiama tiek ir tokio pobūdžio judėjimo kelių, kad judėjimas darbuotojų saugai ir sveikatai nekeltų pavojaus.

Ryšių ir elektros linijų apsaugos zonoje be raštiško įmonių, aptarnaujančių šias ryšių linijas, leidimo ir darbų metu nesant tos įmonės atstovo sandėliuoti medžiagas, įrengti transporto priemonių ir mechanizmų stovėjimo aikšteles draudžiama.

Laikinių inžinerinių tinklų trasos konkretizuojamos Rangovo technologiniame projekte.

Dokumento žymuo	Lapas	Lapų	Laida
24.612096-TDP-SO.AR	8	17	0

7 APRŪPINIMO ELEKTRA, VANDENIU IR KITAIŠ RESURSAIS, TERITORIJOS APŠVIETIMO, NUOTEKŲ ŠALINIMO AR SURINKIMO GALIMYBĖS IR SĄLYGOS STATYBOS METU

Statybos aprūpinimui elektros energija ir vandeniu siūloma pasijungti nuo esamų atitinkamų tinklų ir įrengti laikinus apskaitos prietaisus, todėl ir laikinos sandėliavimo aikštelės turėtų būti parinktos taip, kad netoliese būtų elektros tinklų linijos, nuo kurių Rangovas galėtų pasijungti tiekimą, prieš tai susiderinus su atitinkamomis institucijomis.

Geriamas vanduo turi atitikti higienos reikalavimus.

Darbo vietos, patalpos ir judėjimo keliai turi būti kiek galima daugiau apšviesti natūralia šviesa. Tamsiu paros metu, taip pat kai natūralaus apšvietimo nepakanka, turi būti įrengtas reikiamas dirbtinis apšvietimas, jei reikia, naudojami kilnojami šviesos šaltiniai, atsparūs aplinkos poveikiui. Dirbtinis apšvietimas neturi trukdyti pastebėti ir suvokti įspėjamuosius saugos ženklus arba užrašus. Patalpų, darbo vietų ir judėjimo kelių apšvietimas turi būti įrengtas taip, kad darbuotojams nekiltų rizika dėl įrengto apšvietimo rūšies. Patalpose, darbo vietose ir judėjimo keliuose, kai išsijungus dirbtiniam apšvietimui darbuotojams gresia labai didelis pavojus, turi būti įrengtas reikiamas avarinis apšvietimas.

Gruntinio vandens, lietaus bei griovio vandens pašalinimo priemonės turi numatyti Rangovas statybos technologiniame projekte. Statybos metu specialių priemonių nuotekų surinkimui nenumatyta, todėl Rangovas turi užtikrinti, kad į nuotekas nepatektų labiausiai tikėtinų ir ypač kenksmingų gamtai naftos produktų.

8 REIKALAVIMAI STATYBOS ĮRANGAI IR TRANSPORTO PRIEMONĖMS – ORIENTACINIS MECHANIZMŲ SĄRAŠAS NURODANT TECHNINIUS RODIKLIUS

Statybos metu rekomenduojama naudoti šiuos pagrindinius mechanizmus ir autotransporto priemones (konkretūs mechanizmai, jų judėjimas nurodomi Rangovo technologiniame projekte):

- autosavarčiai;
- autokrautuvai;
- ekskavatorius;
- freza asfalto dangoms;
- savaeigiai volai;
- krovininės mašinos;
- specializuotas automobilis.

Žemės darbų mašinos ir transportavimo priemonės bei įrenginiai turi būti:

- tinkamai suprojektuoti ir pagaminti atsižvelgiant į ergonominius reikalavimus;
- techniškai tvarkingi;
- tinkamai ir teisingai naudojami;
- žemės darbų mašinų, transporto priemonių ir transportavimo įrenginių vairuotojai bei juos aptarnaujantys darbuotojai turi būti specialiai apmokyti;
- būtina užtikrinti, kad žemės darbų mašinos, transporto priemonės ir transportavimo įrenginiai neįgriūtų į iškasas arba į vandenį;
- žemės darbų mašinų ir transportavimo įrenginių kabinos, kur to reikia, mašinai apvirtus turi apsaugoti vairuotoją nuo suspaudimo ir krentančių daiktų.

Visi kėlimo mechanizmai ir kėlimo reikmenys, įskaitant pagrindines sudedamąsias dalis, tvirtinimus, įtvirtinimus ir atramas, turi būti:

- reikiamai suprojektuoti ir pastatyti bei pakankamai stiprūs naudoti pagal numatytą paskirtį;
- teisingai sumontuoti ir naudojami;
- tvarkingi ir prižiūrimi;
- tikrinami ir reguliariai bandomi bei kontroliuojami, vadovaujantis Lietuvos Respublikos potencialiai pavojingų įrenginių priežiūros įstatymu bei kitais norminiais teisės aktais;
- aptarnaujami kvalifikuotų (atitinkamai apmokytų, atestuotų) darbuotojų;
- ant visų kėlimo mechanizmų ir priemonių turi būti aiškiai matomoje vietoje nurodytas didžiausias leistinas apkrovos dydis – keliamoji galia;
- kėlimo mechanizmai ir priemonės turi būti naudojami tik pagal paskirtį;
- krovinių paėmimo įtaisų krovininiai kabliai turi būti su apsauginiais užraktais, kad krovinyms negalėtų savaime iškristi.

Dokumento žymuo	Lapas	Lapų	Laida
24.612096-TDP-SO.AR	9	17	0

9 BENDRIEJI STATYBOS DARBŲ STATYBVIETĖJE SAUGOS, SVEIKATOS, HIGIENOS REIKALAVIMAI IR SĄLYGOS

Prieš statybos darbų pradžią veikiančios įmonės teritorijoje statybos Rangovas ir įmonės vadovas privalo įforminti akta-leidimą, kuriame turi būti numatytos priemonės, užtikrinančios darbų saugą. Prieš statybos darbų pradžią ir darbų eigoje statybvietėje turi būti nustatytos pavojingos zonos, kuriose nuolat veikia arba gali veikti (atsirasti) rizikos veiksniai. Pavojingos zonos, kuriose nuolat veikia pavojingi ir/arba kenksmingi veiksniai arba kuriose gali veikti (atsirasti) pavojingi ir/arba kenksmingi veiksniai, turi būti aptvertos apsauginiais aptvarais, kad kliudytų darbuotojams, neturintiems teisės patekti į tokias zonas. Darbų vykdymui pavojingose zonose, kuriose nuolat veikia ar gali veikti (atsirasti) rizikos veiksniai, nepriklausantys nuo atliekamų darbų pobūdžio, turi būti išduota paskyra-leidimas. Darbų vadovas privalo nedelsiant nutraukti darbus, jei gamtinės sąlygos (pūga, vėjas, uraganas, perkūnija, sniegas ir kt.) kelia pavojų darbuotojų saugai ir sveikatai.

Gyvenvietėse ir veikiančių įmonių teritorijose esančios statybvietės turi būti aptvertos, kad į jas nepatektų pašaliniai asmenys. Visas personalas privalo būti supažindintas su projektu. Kelyje dirbantys darbuotojai privalo dėvėti oranžinius darbo rūbus arba signalines oranžines liemenes. Mechanizatoriai, vairuotojai ir kiti darbuotojai – signalines oranžines liemenes. Visi automobiliai ir mechanizmai, dirbantys kelyje, turi dirbti įsijungę oranžinės spalvos mirksinčius švyturėlius.

Visi darbuotojai, dirbantys statybvietėje, privalo būti išklause darbuotojų saugos ir sveikatos instruktavimą darbo vietoje, priešgaisrinės saugos instruktavimą ir aplinkosaugos reikalavimus, turėti galiojantį sveikatos patikrinimo pažymėjimą. Mechanizatoriai ir vairuotojai turi turėti galiojančius pažymėjimus, leidžiančius valdyti paskirtus mechanizmus ir mašinas. Darbuotojai, dirbantys pagal paskyras – leidimus, turi būti pasirašytinai supažindinti su paskyros – leidimo reikalavimais. Darbuotojai gali dirbti tik tą darbą, kuriam jie yra instruktuoti.

Darbuotojai privalo žinoti darbuotojų saugos ir sveikatos, priešgaisrinės saugos, aplinkosaugos, asmens higienos reikalavimus ir juos vykdyti, mokėti suteikti pirmąją medicininę pagalbą ir naudoti pirmines gaisro gesinimo priemones. Statybvietėje turi būti užtikrinta, kad darbuotojui bet kuriuo metu galėtų būti suteikta pirmoji pagalba.

9.1 Statybvietės ribos ir jos aptvėrimas

Statybvietės supančios aplinkos ribos turi būti aiškiai matomos ir suprantamai pažymėtos. Asmenys, organizuojantys darbus kelyje, turi užtikrinti, kad darbo vietos kelyje (gatvėje) ar šalia kelio (gatvės) būtų aptvertos ir pažymėtos reikiamaisiais kelio ženklais, atitvarais ir nukreipiamaisiais įtaisais, o tamsiuoju paros metu ar esant blogam matomumui, – ir šviesomis. Taisomuose kelių (gatvių) ruožuose dirbantys asmenys nustatytais atvejais ir tvarka gali reguliuoti eismą.

Statybvietė turi būti aptverta, kad į jas nepatektų pašaliniai asmenys. Statybos metu statybvietėje pėsčiųjų eismas nenumatomas.

Rangovas, technologškai pagrindęs ir suderinęs su Statytoju, gali keisti numatytas aptvėrimo schemas.

9.2 Pagrindiniai transporto, pėsčiųjų keliai, būtini gatvės ženklai

Vadovaujantis Lietuvos Respublikos Kelių eismo taisyklėmis atliekant gatvės statybos darbus, rekonstravimo darbus arba kapitalinio remonto darbus, eismui pavojingos kliūtys ir darbų vietos privalo būti pažymėtos signaliniais ženklais Nr. 106. Nuimti kliūtis arba darbų vietos ženklavimą signaliniais ženklais galima tik tada, kai pašalinamos kliūtys, užbaigiami darbai.

Judėjimo keliai, taip pat laiptai, pritvirtintos kopėčios, krovimo aikštelės bei platformos turi būti apskaičiuotos, išdėstytos ir tokių matmenų, kad pėstieji ir transporto priemonės galėtų saugiai judėti ir nekeltų pavojaus darbuotojams, esantiems šalia judėjimo kelių ir įrenginių. Keliai turi būti aiškiai pažymėti, reikiamai prižiūrimi ir tikrinami. Transporto priemonių judėjimo keliai turi būti nutiesti pakankamu atstumu nuo durų, vartų, pėsčiųjų perėjų, tarpuvarčių bei laiptinių.

Statybviečių aptvarų aukštis turi būti ne žemesnis kaip 1,6 m. Aptvarai, esantys šalia masinio žmonių judėjimo kelių, turi būti ne žemesni kaip 2 m, su vientisu apsauginiu stogeliu, apsaugančiu nuo krentančių daiktų. Vykdam žemės darbus gyvenviečių ar veikiančių įmonių teritorijoje, duobės, tranšėjos ir kitos iškasos tose vietose, kur vyksta transporto ar pėsčiųjų judėjimas, turi būti aptvertos pagal vadovaujantis Saugos ir sveikatos taisyklių statyboje reikalavimais. Perėjimo vietose per iškasas turi būti nutiesti ne siauresni kaip 1 m perėjimo tilteliai su aptvarais, apsaugančiais nuo kritimo.

Dokumento žymuo	Lapas	Lapų	Laida
24.612096-TDP-SO.AR	10	17	0

9.3 Kėlimo kranų, kitų statybos stacionarių mechanizmų galimos pastatymo vietos

Kai statant, rekonstruojant, remontuojant statinius naudojami kėlimo kranai ir į jų pavojingas zonas patenka gyvenamieji namai, visuomeniniai, gamybiniai ir kiti statiniai, transporto arba pėsčiųjų keliai (šaligatviai), statybos darbų technologijos (vykdymo) projekte bei statybietės įrengimo saugos ir sveikatos priemonių plane turi būti numatytos žmonių saugą užtikrinančios priemonės: transporto ir pėsčiųjų kelių perkėlimas už pavojingų zonų ribų; apsauginių priedangų įrengimas; žmonių išskeldinimas iš statinių arba darbų vykdymas tuo metu, kai statiniuose nėra žmonių ir panašiai.

9.4 Buities, sanitarinių ir higienos patalpų galimos įrengimo zonos

Nuolatinės ar laikinos darbuotojų buvimo vietos (gamybinės buities patalpos, poilsio vietos, žmonių praėjimai) turi būti už pavojingų zonų ribų.

Persirengimo kambariai turi būti įrengti darbuotojams, kurie turi dėvėti darbo drabužius, taip pat įrengti ten, kur sveikatos arba etikos požiūriu jie negali persirenginėti kitoje patalpoje. Į persirengimo kambarius turi būti lengvai patenkama, jie turi būti pakankamai erdvūs, juose turi būti įrengtos sėdimos vietos. Taip pat turi būti įrengtos rakinamos vietos darbuotojų drabužiams bei asmeniniams daiktams saugoti. Esant tam tikroms aplinkybėms (dirbant su kenksmingomis medžiagomis, esant drėgmei, su nešvarumais ir kitais atvejais), asmeniniai drabužiai ir daiktai turi būti laikomi atskirai nuo darbo drabužių. Moterims ir vyrams turi būti įrengti atskiri persirengimo kambariai arba turi būti sudaryta galimybė tuo pačiu persirengimo kambariu naudotis skirtingu metu.

Atsižvelgiant į darbo pobūdį ir darbo higienos reikalavimus, darbuotojams turi būti įrengtas reikiamas skaičius dušų. Dušų kambariai turi būti įrengti atskirai vyrams ir moterims arba turi būti numatyta galimybė jiems atskirai naudotis dušų kambariais. Dušų kambariai turi būti reikiamo dydžio, kad, laikydamasis atitinkamų higienos normų, kiekvienas darbuotojas galėtų netrukdomai praustis. Dušams turi būti tiekiamas karštas ir šaltas vanduo. Kai nebūtina įrengti dušų, netoli darbo vietų ir persirengimo kambarių turi būti įrengtas reikiamas skaičius praustuvų su tekančiu vandeniu (jei būtina – karštu vandeniu). Praustuvai turi būti įrengti vyrams ir moterims atskirai arba sudaryta galimybė jais naudotis atskirai.

Darbuotojams netoli darbo vietų, poilsio bei persirengimo kambarių ir dušų arba prausyklų turi būti įrengtas reikiamas skaičius tualetų ir praustuvų. Vyrams ir moterims turi būti įrengti atskiri tualetai arba numatyta galimybė jais naudotis atskirai.

9.5 Medžiagų ir konstrukcijų galimos sandėliavimo zonos, atskiriant kenksmingų ir pavojingų medžiagų sandėliavimo vieta

Medžiagos sandėliuojamos statybietėje, numatytoje laikinoje sandėliavimo aikštelėje, nepažeidžiant trečiųjų asmenų interesų. Medžiagos turi būti sandėliuojamos užtikrinant aplinkos apsaugos ir gaisrinės saugos reikalavimus.

Kenksmingos bei pavojingos medžiagos saugomos specialiai tam skirtose vietose.

9.6 Darbuotojų aprūpinimas geriamuoju vandeniu

Geriamojo vandens įrenginiai turi būti įrengti prie gamybos patalpų arba poilsio patalpose. Geriamojo vandens įrenginiai turi būti žymimi ženklų „Geriamasis vanduo“. Stacionarius geriamojo vandens įrenginius draudžiama įrengti:

- cheminių nuodungų ir pavojingų medžiagų gamybos ir sandėliavimo patalpose;
- prie intensyvaus transporto naudojimo vietų;
- prie pavojingų įrenginių.

Tiekiamas vanduo turi atitikti geriamojo vandens higienos ir kokybės reikalavimus.

9.7 Atliekų ir statybinių atliekų galimos sandėliavimo zonos

Statybinės atliekos tvarkomos vadovaujantis Statybinių atliekų tvarkymo taisyklių numatyta tvarka.

Statybinės atliekos iki jų išvežimo į sąvartynus ar panaudojimo vietoje kaupiamos ir saugomos aptvertoje statybos teritorijoje: konteineriuose, uždaroje taroje, uždaroje talpose ar tvarkingose krūvose, jei jos neteršia aplinkos. Rangovas atsako už atliekų tvarkingą pakrovimą ir pristatymą į sąvartas.

Statytojas baigęs darbus statyboje, statinio pripažinimo tinkamu naudoti komisijai pateikia dokumentus apie netinkamą perdirbti ar panaudoti atliekų pristatymą į sąvartas.

Dokumento žymuo	Lapas	Lapų	Laida
24.612096-TDP-SO.AR	11	17	0

9.8 Saugos reikalavimai ir priemonės atliekant darbus veikiančioje įmonėje arba greta jos

Gyvenvietėse ir veikiančių įmonių teritorijose esančios statybvietės turi būti aptvertos, kad į jas nepatektų pašaliniai asmenys. Vykdamas žemės darbus gyvenviečių ar veikiančių įmonių teritorijoje, duobės, tranšėjos ir kitos iškasos tose vietose, kur vyksta transporto ar pėsčiųjų judėjimas, taip pat turi būti aptvertos.

9.9 Nurodymai ar sprendiniai įvykus avarijai ar gaisrui statybvietėje

Statybos aikštelėje prie buitinių patalpų bei pavojingose gaisro atžvilgiu darbo zonose, gerai prieinamoje vietoje būtina įrengti priešgaisrinį postą (skydas su gesintuvais ir kitu priešgaisrinio inventoriumi). Priešgaisrinės apsaugos klausimais griežtai vadovautis "Bendrosios gaisrinės saugos taisyklėmis" bei kitais norminiais dokumentais ir taisyklėmis.

Statybvietėje įrengiamas priešgaisrinis postas su gaisro gesinimo priemonėmis (gesintuvai, smėlio dėžė, kastuvai, kibirai, kablys, žarnos ir kt.)

Gesinimo įranga, gaisrinės signalizacijos įrenginiai turi būti tvarkingi ir veikiantys, reguliariai prižiūrimi ir tikrinami. Nustatyta tvarka periodiškai turi būti atliekami pirminių gaisro gesinimo priemonių ir gaisrinės signalizacijos bandymai bei rengiami praktiniai užsiėmimai darbuotojams apmokyti. Pirminės gaisro gesinimo priemonės turi būti išdėstomos matomose ir prieinamose vietose, lengvai pasiekiamos bei paprastos naudoti. Pirminės gaisro gesinimo priemonės turi būti paženklintos, kaip nustatyta Saugos ir sveikatos apsaugos ženklų naudojimo darbovietėse nuostatuose. Ženkliai turi būti patvarūs ir išdėstyti reikiamose vietose.

Išorinių gaisrų gesinimas numatomas iš esamų vandentiekio šulinių ir požeminių gaisrinių hidrantų.

Rangovas ekstremalių situacijų atveju turi paruošti dirbančiųjų žmonių evakuacijos planą ir iškabinti matomoje vietoje.

9.10 Būtinės pirmosios medicininės pagalbos priemonės

Statybvietėje turi būti užtikrinta, kad darbuotojui bet kuriuo metu galėtų būti suteikta pirmoji pagalba. Darbuotojai turi būti apmokyti suteikti pirmąją pagalbą nukentėjusiajam. Darbuotojas, kuris įvykus nelaimingam atsitikimui buvo sužeistas arba staigiai susirgo, turi būti nedelsiant nugabentas į medicinos įstaigą.

Atsižvelgiant į statybos darbų apimtį ir (arba) veiklos rūšį, pagal darbuotojų saugos ir sveikatos reikalavimus turi būti numatytos patalpos pirmajai pagalbai teikti. Pirmosios pagalbos patalpose turi būti pagrindinė pirmosios pagalbos įranga bei priemonės. Į tokias patalpas turi būti lengvai patenkama su neštuvais. Šios patalpos turi būti paženklintos, kaip nustatyta Saugos ir sveikatos apsaugos ženklų naudojimo darbovietėse nuostatuose, ir nurodytos kelrodžiais. Pirmosios pagalbos priemonės turi būti visose vietose, kuriose jos reikalingos pagal darbo sąlygas. Jų laikymo vietos turi būti pažymėtos, gerai matomos ir lengvai pasiekiamos. Matomose vietose turi būti aiškiai nurodyti gelbėjimo tarnybų (greitosios medicinos pagalbos, gaisrinės ir avarinės dujų tarnybos) telefono numeriai ir adresai.

Pirmosios medicinos pagalbos rinkinyje privalo būti:

Medicinos priemonių (priedaisų) ir kitų priemonių pavadinimas	Kiekis
1. Sterilūs įvairių dydžių pleistrai	10 vnt.
2. Pleistras (ruloninis)	1 vnt. (ne mažiau kaip 5 m)
3. Sterilus spaudžiamasis tvarstis, kurio sterilus padelis ne mažesnis kaip 10 cm x 10 cm, pats tvarstis ne mažesnis kaip 15 cm x 180 cm	1 vnt.
4. Nesterilus tvarstis	5 vnt. (ne mažiau kaip po 5 m ilgio)
5. Palaikomasis trikampio formos tvarstis	2 vnt.
6. Pirmosios pagalbos žirklys	1 vnt.
7. Speciali antklodė, skirta paguldyti ar apkloti nukentėjusį, ne mažesnis kaip 130 cm x 200 cm	2 vnt.
8. Sterilus žaizdų tvarstis, ne mažesnis kaip 5 cm x 10 cm	10 vnt.
9. Vienkartinės medicininės pirštinės	2 komplektai (po 2 vnt.)
10. Vienkartinės apsauginės plėvelės / pirmos pagalbos gaivinimo kaukės dirbtiniam kvėpavimui atlikti	2 vnt.
11. Vienkartinis šalčio maišelis	2 vnt.

Dokumento žymuo	Lapas	Lapų	Laida
24.612096-TDP-SO.AR	12	17	0

Medicinos priemonių (prietaisų) ir kitų priemonių pavadinimas	Kiekis
12. Turniketas, skirtas stipriam (masyviam) kraujavimui galūnėse (rankose, kojose) stabdyti	2 vnt.
13. Atmintinė – pirmosios pagalbos teikimo aprašymas arba atmintinė, turniketo naudojimo taisyklės	1 vnt.

10 APLINKOSAUGOS IR TREČIŲJŲ ASMENŲ INTERESŲ APSAUGOS REIKALAVIMAI

Atliekant statinio statybinius tyrinėjimus, statant statinį, jį naudojant ir prižiūrint privaloma vadovautis:

- Lietuvos Respublikos statybos įstatymu;
- STR 2.01.01(1):2005 „Esminis statinio reikalavimas. „Mechaninis atsparumas ir pastovumas“;
- STR 2.01.01(2):1999 „Esminiai statinio reikalavimai. Gaisrinė sauga“;
- STR 2.01.01(3):1999 „Esminiai statinio reikalavimai. Higiena, sveikata, aplinkos apsauga“;
- STR 2.01.01(4):2008 „Esminiai statinio reikalavimai. Naudojimo sauga.“
- STR 2.01.01(5):2008 „Esminis statinio reikalavimas. Apsauga nuo triukšmo“;
- STR 2.01.01(6):2008 „Esminis statinio reikalavimas. Energijos taupymas ir šilumos išsaugojimas.

Taip pat privalu vadovautis kitais įstatymais, teisės aktais ir nustatyta tvarka patvirtintais normatyviniais statinio saugos ir paskirties dokumentais.

Statinys turi būti statomas ir pastatytas, o statybos sklypas tvarkomas taip, kad statybos metu ir naudojant pastatytą statinį trečiųjų asmenų gyvenimo ir veiklos sąlygos, kurias jie turėjo iki statybos pradžios, galėtų būti pakeistos tik pagal normatyvinių statybos techninių dokumentų ir normatyvinių statinio saugos ir paskirties dokumentų nuostatas. Techninio darbo projekto sprendiniai nepažeidžia trečiųjų asmenų interesų.

Statybos laikotarpiu rangovas turi paruošti galimų avarijų likvidavimo planą, kuriame būtų išdėstyta įspėjimų pateikimo seka teršalų išsiliejimo, išleidimo, gaisro ar nelaimingo atsitikimo atvejais, kurių metu gali būti padaryta žala aplinkai, darbininkams arba visuomenei. Be to, turi būti numatytos pagrindinės avarijų likvidavimo priemonės, naudojamos išsiliejimo kontrolei ir valymo darbams, vandens telkinių užteršimo išvengimui ir t.t. Aikštelėje Rangovas turės numatyti medžiagas ir įrangą, reikalingą darbui potencialių avarijų ir išsiliejimų atveju, kurios bus laikomos netoli tų vietų, kur jų gali prireikti.

11 STATINIŲ STATYBOS IR STATYBOS DARBŲ GRAFIKAS

Statinio statybos darbus Rangovas pradėti gali gavus statybą leidžiančius dokumentus vadovaujantis STR 1.05.01:2017 „Statybą leidžiantys dokumentai. Statybos užbaigimas. Statybos sustabdymas. Savavališkos statybos padarinių šalinimas. Statybos pagal neteisėtai išduotą statybą leidžiantį dokumentą padarinių šalinimas“.

Statybos darbų eiliškumas vykdomas pagal 2.1. poskyrio reikalavimus.

Rangovas įsivertina darbų pajėgumus pagal savo turimą techniką.

Hidrauliniai ar kiti bandymai, technologinės pertraukos, statybos ribojimas ar dalinis konservavimas, statybos darbų metu, nenumatyti.

Darbų įvykdymui numatomi 2 mėnesiai.

12 SPECIALŪS REIKALAVIMAI NEĮPRASTŲ STATYBOS DARBŲ TECHNOLOGIJAI

Specialūs reikalavimai neįprastų statybos darbų technologijai nepateikiami dėl jų neaktualumo

13 SPECIFINIŲ STATYBOS DARBŲ TECHNOLOGIJOS PROJEKTO EKSPERTIZĖ

Rengiant specifinių statybos darbų technologijos projektą, ekspertizė nereikalinga, išskyrus tuos atvejus kai užsakovas rangos darbų sutartyje numato atlikti ekspertizę.

14 STATINIO STATYBOS TECHNINĖS PRIEŽIŪROS LAIKO SKAIČIAVIMAS

KELIŲ IR GATVIŲ STATYBOS TECHNINĖ PRIEŽIŪRA			
EIL. NR.	PAVADINIMAS	MINIMALUS VALANDŲ SKAIČIUS	PASTABOS
1	Projekto nagrinėjimas	20	

Dokumento žymuo	Lapas	Lapų	Laida
24.612096-TDP-SO.AR	13	17	0

2	Nuovažos	24	
3	Dokumentacijos tvarkymas (paslėpti darbai, statybos produktų atitikties dokumentų, statybos žurnalų tvarkymas, aktų pasirašymas)	24	
4	Geodezinės nuotraukos tikrinimas	12	
5	Užbaigimo komisija	24	

**STATYBOS TRUKMĖ PRIIMTA
(MĖNESIAIS): 2**
MINIMALUS VALANDŲ SKAIČIUS IŠ VISO: 104

15 TECHNINĖS PRIEŽIŪROS ORGANIZAVIMAS, SUDĖTIS IR KVALIFIKACIJA

Šiame skyriuje išdėstomi reikalavimai statinio techninei priežiūrai vadovaujantis „Statinių techninės ir naudojimo priežiūros tvarka. naujų nekilnojamojo turto kadastro objektų formavimo tvarka“ STR 1.07.03:2017, Lietuvos Respublikos statybos įstatymas, statybos reglamentas „statinio projektavimas, projekto ekspertizė“ STR 1.04.04:2017, „Statybos darbai. Statinio statybos priežiūra“ STR 1.06.01:2016.

Statinio techninis prižiūrėtojas (toliau – techninis prižiūrėtojas), atlikdamas konkretaus statinio techninę priežiūrą, vykdo organizacines ir technines priemones statinio techninei būklei palaikyti, kad būtų užtikrinti statinio esminiai reikalavimai per ekonomiškai pagrįstą statinio naudojimo trukmę. Nuolatiniai statinio būklės stebėjimai atliekami ne rečiau kaip kartą per mėnesį. Nuolatiniai statinio būklės stebėjimai atliekami dažniau kaip kartą per mėnesį, kai:

1. pastebėti statinio (jo konstrukcijų, inžinerinių sistemų) būklės defektai ar neleistinos deformacijos;
2. vykdomi statinio dalies rekonstravimo ar kapitalinio remonto darbai;
3. statinio sklype ar besiribojančiuose sklypuose vykdomi naujo statinio statybos arba esamo statinio rekonstravimo darbai;
4. pageidauja Naudotojas.

Nuolatinius statinio būklės stebėjimus atlieka techninis prižiūrėtojas arba, kai techninis prižiūrėtojas yra juridinis asmuo, – darbuotojas, kuriam yra pavesta atlikti nuolatinius statinio būklės stebėjimus. Nuolatinį stebėjimų metu vizualiai tikrinamos statinio pagrindinės konstrukcijos, fiksuojami pastebėti defektai, avarijų pavojai ir numatomos priemonės jiems pašalinti, vizualiai tikrinama gaisrinės saugos įrenginių ir priemonių būklė, patalpų ir aplinkos sanitarinė būklė. Statinių periodines ir specializuotas apžiūras sudaro:

1. kasmetinės statinio, atskirų jo konstrukcijų ir inžinerinės įrangos apžiūros, kurios atliekamos pasibaigus žiemos sezonui (atsižvelgiant į statinio naudojimo ypatumus ir prieš prasidedant žiemos sezonui);
2. neeilinės apžiūros, kurios atliekamos po stichinių nelaimių (gaisrų, liūčių, uraganų ir pan.) statinio ar atskirų jo konstrukcijų griūties ir kitų reiškinių, sukėlusių pavojingas konstrukcijų deformacijas, taip pat keičiantis Naudotojui ar techniniam prižiūrėtojui;
3. kitos papildomos apžiūros, kurias nustatė statinio savininkas ar kurios yra numatytos kituose teisės aktuose. Esant ypatingam arba specifiniam poveikiui statiniams ir jų konstrukcijoms (agresyvi aplinka, aukšta temperatūra, sunkus kėlimo mechanizmų darbo režimas, smūgiai ir kita.), be nuolatinį stebėjimų kas 10-15 dienų atliekamos bendrosios arba dalinės periodinės apžiūros.

Jei reikalingi statinio ar atskirų jo dalių būklei nustatyti atliekami esamo statinio tyrimai. Naudotojo sprendimu arba specialiųjų teisės aktų nustatyta tvarka siekiant gauti išvadas apie statinį tam tikru aspektu atliekamas auditas (energetinis, ekonominis ar kitas.). Statinio apžiūras, tyrimus bei auditą techninio prižiūrėtojo siūlymu Naudotojo lėšomis vykdo:

1. kasmetines ir neeilines apžiūras – specialistų grupė (komisija), kurios vadovas privalo turėti bet kurios statybos techninės veiklos pagrindinės srities vadovo atestatą;
2. esamo statinio tyrimus – Statybos įstatyme bei kituose teisės aktuose numatyti asmenys;
3. auditą – konsultavimo statybos klausimais paslaugas teikiančios įmonės, įstaigos ar organizacijos.

Kasmetinių apžiūrų metu detalios apžiūros ir tikrinamos pagrindinės statinio konstrukcijos, inžinerinė įranga, nustatomas esamo statinio tyrimų poreikis, pastato defektai ir remonto darbų poreikis, įvertinama nuolatinį stebėjimų kokybė. Statinio būklės įvertinimai nuolatinį stebėjimų ir apžiūrų metu aprašomi ir registruojami šiuose dokumentuose:

Dokumento žymuo	Lapas	Lapų	Laida
24.612096-TDP-SO.AR	14	17	0

1. nuolatinių stebėjimų – įrašais statinio techninės priežiūros žurnale (Reglamento 2 priedas), pažymint pastebėtus defektus ar pavojingas deformacijas arba tai, kad jų nerasta, numatomas priemonės pastebėtiems defektams pašalinti;

2. kasmetinių ir neeilinių apžiūrų – atitinkamos apžiūros akte (rekomenduojama akto forma pateikta 3 priede) ir įrašu statinio techninės priežiūros žurnale;

Statinio būklės įvertinimai esamo statinio tyrimų bei audito metu aprašomi techninėse ataskaitose ar projektuose priklausomai nuo sudarytų sutarčių šiems darbams atlikti ir registruojami įrašu statinio techninės priežiūros žurnale.

Apžiūrų metu atskleidus deformacijų, defektų ar grubių statinio naudojimo ir priežiūros taisyklių pažeidimų, dėl kurių kyla pavojus žmonių gyvybei, sveikatai ar aplinkai arba galimi dideli materialiniai nuostoliai, atsakingas už apžiūrą asmuo privalo nedelsdamas apie tai informuoti statinio savininką (bendratūrčius) arba jį (juos) atstovaujančius asmenis. Vėliau apie tai pranešama raštu ir pridedamas apžiūros aktas.

Asmuo, kuriam pranešta apie statinio, jo konstrukcijų ar inžinerinės įrangos kritinę būklę, turi nedelsdamas imtis veiksmų, apsaugančių žmones, aplinką ir statinį nuo galimų pasekmių. Pašalinus grėsmę, surašomas atliktų darbų aktas. Jis įregistruojamas statinio techninės priežiūros žurnale.

Pagal apžiūrų rezultatus organizuojami ir vykdomi nuolatinės priežiūros darbai, sudaromi metiniai ir ilgalaikiai statinio ir jo inžinerinės įrangos privalomųjų remonto (ar rekonstrukcijos) darbų ir jų finansinio aprūpinimo planai. Statinio remonto ir rekonstravimo darbai atliekami, vadovaujantis Lietuvos Respublikos statybos įstatymu ir statybos techniniu reglamentu STR 1.01.08:2002 „Statinio statybos rūšys“.

Sudėtingų konstrukcijų ypatingų statinių techninę priežiūrą vykdančys techniniai prižiūrėtojai privalo turėti ne mažesnę kaip aukštesnį inžinerinį techninį išsilavinimą (išskyrus Reglamento „Statinių techninės ir naudojimo priežiūros tvarka. naujų nekilnojamojo turto kadastro objektų formavimo tvarka“ STR 1.07.03:2017, 61 ir 100 punktuose nurodytus atvejus), jeigu kituose teisės aktuose nenustatyta kitaip (jeigu tai numatyta kituose teisės aktuose, – ir reikiamos statybos techninės veiklos pagrindinės srities vadovo atestata).

Kai techninis prižiūrėtojas yra juridinis asmuo, jis turi paskirti už statinio techninę priežiūrą atsakingą asmenį, kurio kvalifikacija turi būti ne žemesnė negu nustatyta Reglamento „Statinių techninės ir naudojimo priežiūros tvarka. naujų nekilnojamojo turto kadastro objektų formavimo tvarka“ STR 1.07.03:2017, 49 punkte.

Statinio statytojas (užsakovas) skiria (samdo) statinio statybos techninį prižiūrėtoją Lietuvos Respublikos įstatymų ir kitų teisės aktų nustatyta tvarka. Statinio statybos techninis prižiūrėtojas privalo:

1) tikrinti, kad statyba būtų atliekama pagal statinio projektą, kontroliuoti statybos metu naudojamų statybos produktų bei įrenginių kokybę ir neleisti jų naudoti, jeigu jie neatitinka statinio projekto, normatyvinių statybos techninių dokumentų, normatyvinių statinio saugos ir paskirties dokumentų reikalavimų, taip pat, jeigu nepateikti statybos produktų pateikimo į Lietuvos Respublikos rinką ar tiekimo jai reikalavimus nustatančiuose teisės aktuose nurodyti dokumentai;

2) tikrinti atliktų statybos darbų kokybę ir mastą, informuoti statytoją (užsakovą) apie atliktus statybos darbus, kurie neatitinka statinio normatyvinės kokybės reikalavimų;

3) tikrinti ir priimti paslėptus statybos darbus ir paslėptas statinio konstrukcijas, dalyvauti išbandant inžinerinius tinklus, inžinerines sistemas, įrenginius, konstrukcijas;

4) kartu su rangovu rengti dokumentus, reikalingus statybai užbaigti;

5) atlikti bendrosios (bendrųjų statybos darbų) statinio statybos techninės priežiūros vadovo funkcijas, koordinuoti specialiąją statinio statybos (specialiųjų statybos darbų) techninę priežiūrą ir jos vadovų veiklą.

Statinio statybos techninis prižiūrėtojas turi teisę reikalauti (įrašydamas į statybos darbų žurnalą), kad rangovas:

1) pateiktų atliktų statybos ir montavimo darbų, panaudotų statybos produktų pateikimo į Lietuvos Respublikos rinką ar tiekimo jai reikalavimus nustatančiuose teisės aktuose nurodytus dokumentus ir įrenginių kokybę patvirtinančius dokumentus;

2) pašalintų statinio projekto, normatyvinių statybos techninių dokumentų ir normatyvinių statinio saugos ir paskirties dokumentų reikalavimų pažeidimus;

3) ištaisytų statinio normatyvinės kokybės pažeidimus.

Jeigu rangovas nevykdo šio straipsnio 3 dalyje nurodytų reikalavimų, statinio statybos techninis prižiūrėtojas privalo apie tai pranešti Valstybinei teritorijų planavimo ir statybos inspekcijai prie Aplinkos ministerijos ir pareikalauti sustabdyti statybos darbus.

Dokumento žymuo	Lapas	Lapų	Laida
24.612096-TDP-SO.AR	15	17	0

Jeigu statinys ar statinio statybos darbai kelia pavojų žmonėms ir aplinkai, statinio statybos techninis prižiūrėtojas turi teisę pats sustabdyti statybą ir kreiptis į Valstybinę teritorijų planavimo ir statybos inspekciją prie Aplinkos ministerijos, kad ši priimtų sprendimą, kuriuo patvirtinamas ar atšaukiamas statinio statybos techninio prižiūrėtojo reikalavimas.

Statinio statybos techninės priežiūros tvarką nustato Aplinkos ministerija.

Statinio statybos techninis prižiūrėtojas turi ir kitų teisių ir pareigų, numatytų Lietuvos Respublikos civiliniame kodekse ir kituose Lietuvos Respublikos įstatymuose.

Už šiame straipsnyje nurodytų pareigų nevykdymą ar netinkamą vykdymą statinio statybos techninis prižiūrėtojas atsako šio įstatymo, Lietuvos Respublikos civilinio kodekso ir Lietuvos Respublikos administracinių nusižengimų kodekso nustatyta tvarka.

1. Statinio statybos techninė priežiūra privaloma (išskyrus atvejus, kai ne didesnių kaip 300 m² bendrojo ploto nesublokuotų vieno buto gyvenamųjų namų, pagalbinio ūkio paskirties pastatų, nesudėtingųjų statinių statyba vykdoma ūkio būdu), kai statybos darbai turi būti vykdomi vadovaujantis šiais dokumentais: statybos projektu, rekonstravimo projektu, pastato atnaujinimo (modernizavimo) projektu, kapitalinio remonto projektu, griovimo projektu, griovimo aprašu.

2. Statinio statybos techninės priežiūros atlikimo tvarką nustato Vyriausybės įgaliota institucija.

15.1 Statinio statybos techninės priežiūros vykdymo tvarka

Statinio statybos techninis prižiūrėtojas (bendrosios statinio statybos techninės priežiūros vadovas), vykdydamas Reglamento VII skyriaus 1 skirsnyje nustatytas jo pareigas ir naudodamasis Reglamento VII skyriaus 5 skirsnyje suteiktomis teisėmis, vykdo statinio statybos techninę priežiūrą šia tvarka:

1. prieš statybos pradžią iš užsakovo gauna statybą leidžiantį dokumentą arba šio dokumento išdavimo datą ir numerį ir kitus Reglamento 5 punkte nurodytus dokumentus;

2. dalyvauja vykdant geodezinių koordinačių, reperijų, raudonųjų linijų nužymėjimą ir įtvirtinimą statybvietėje, kartu su geodezijos tarnyba patikrina, priima ir įformina aktais bei schemomis pastatų, priestatų, nutiestų inžinerinių tinklų ir susisiekimo komunikacijų geodezines nuotraukas [3.47];

3. organizuoja ir dalyvauja užsakovui perduodant statinio statybos vadovui pagal aktą statybvietę bei joje esančių statinių, inžinerinių tinklų ir susisiekimo komunikacijų planą;

4. kontroliuoja, kad laiku būtų įforminta juridinė, techninė bei nekilnojamųjų kultūros paveldo vertybių apsaugos, statybvietėje esančių statinių nugriovimo, inžinerinių tinklų ir susisiekimo komunikacijų perkėlimo, želdinių bei aplinkos išsaugojimo dokumentacija, geodezinių ženklų apsauga;

5. tikrina per visą statinio statybos laiką, kad statinys būtų statomas pagal statinio projektą, laikantis įstatymų, kitų teisės aktų, normatyvinių statybos techninių dokumentų, normatyvinių statinio saugos ir paskirties dokumentų, prisijungimo sąlygų, statybą leidžiančio dokumento reikalavimų, o Reglamento 5.5 papunktyje ir (ar) 5.6 papunktyje numatytais atvejais – ir minėtuose papunkčiuose nurodytų asmenų rašytinių sutikimų ir jų sąlygų, jei tokios buvo nustatytos, laiku būtų atliekami reikalingi matavimai ir bandymai;

6. sužinojus, kad statinio projekto sprendiniai neatitinka faktiškų statybos sąlygų arba dėl kitų priežasčių negali būti realizuojami, kreipiasi į statytoją (užsakovą), o, jam pavedus, – į statinio projektuotoją dėl projektinių sprendinių koregavimo;

7. kontroliuoja statybą leidžiančio dokumento, statinio projekto, prisijungimo sąlygų (tarp jų ir prisijungimo sąlygų statybos laikotarpiui) galiojimo terminus, informuoja statytoją (užsakovą) apie jų pratęsimo (pakeitimo) būtinumą ir, jam pavedus, – tuo rūpinasi;

8. kontroliuoja, kad visi statinio projekto pakeitimai būtų atlikti nustatyta tvarka, o, jei keičiami projektiniai sprendiniai, kuriems buvo atlikta ekspertizė, informuoja statytoją (užsakovą), kad būtina atlikti statinio projekto papildomą ekspertizę [3.28];

9. sustabdo statybos darbus, jei pakeisti projektiniai sprendiniai neįteisinti nustatyta tvarka;

10. kontroliuoja statybos darbų normatyvinę kokybę, jų atlikimo pagal darbų technologiją nuoseklumą;

11. privalo būti statybvietėje pradedant kiekvieną naują statybos darbų technologinį procesą ir jo metu ne rečiau kaip 2 kartus per savaitę;

12. tikrina, kad statybos metu naudojamų statybos produktų bei įrenginių kokybė, nurodyta atitikties dokumentuose, atitiktų reikalavimus, nurodytus statinio projekto techninėse specifikacijose;

13. tikrina ir priima (patvirtinant jų atitikimą naudoti) iš statinio statybos vadovo paslėptus statybos darbus ir paslėptas statinio konstrukcijas (statybos vadovui pateikus dokumentaciją), dalyvaujant specialiųjų statinio statybos

Dokumento žymuo	Lapas	Lapų	Laida
24.612096-TDP-SO.AR	16	17	0

techninių priežiūrų vadovams ir statinio projekto vykdymo priežiūros vadovui (kai statinio projekto vykdymo priežiūra privaloma), ir pasirašo atitinkamus aktus;

14. dalyvauja išbandant inžinerinius tinklus, inžinerines sistemas, įrenginius, konstrukcijas ir pasirašo jų priėmimo aktus. Inžinerinių tinklų, inžinerinių sistemų, įrenginių priėmimo aktus taip pat pasirašo specialiujų statinio statybos techninių priežiūrų vadovai (kai statinyje vykdoma specialioji statinio statybos techninė priežiūra);

15. dalyvauja viešojo administravimo subjektų, atliekančių statybos valstybinę priežiūrą, bei nekilnojamųjų kultūros paveldo vertybių apsaugos institucijų atliekamuose statinio statybos patikrinimuose;

16. dalyvauja įvertinant statinio techninę būklę statinio ekspertizės metu, nustatant statinių, priskirtų nekilnojamosioms kultūros paveldo vertybėms, saugotinus elementus, taip pat sustabdant ir atnaujinant (po sustabdymo) statybos darbus;

17. tikrina, kad atliktų statybos darbų dokumentuose nurodyti darbų kiekiai atitiktų faktinius ir, jei reikia, organizuoja tų kiekių nustatymą matuojant, reikalauja, kad statybos specialiujų darbų aktus pasirašytų specialiujų statinio statybos techninių priežiūrų vadovai;

18. informuoja raštu statytoją (užsakovą), jei statybos darbų atlikimo dokumentuose nurodyti kiekiai neatitinka faktinių arba kai jų nepasirašė specialiosios statinio statybos techninės priežiūros vadovai, ir atlieka tolimesnius veiksmus pagal statytojo (užsakovo) nurodymus;

19. pasirašo (vizuoja) pateiktus sumokėti darbų atlikimo dokumentus tik tada, kai juose nurodyti statybos darbų kiekiai atitinka faktinius, atlikti statybos darbai atitinka statinio normatyvinės kokybės reikalavimus bei kai juos pasirašė specialiujų techninių priežiūrų vadovai;

20. kontroliuoja, kad laiku būtų užsakytos ir atliktos sumontuotų inžinerinių statinių geodezinės nuotraukos, statybietės suplanavimo bei tvarkymo darbų įvykdymo brėžiniai [3.47], neleidžia užpilti gruntu inžinerinių statinių tol, kol neužfiksuota jų tikroji padėtis; kontroliuoja, kad laiku ir pagal nustatytus reikalavimus būtų rengiama kita statybos vykdymo dokumentacija;

21. neleidžia naudoti statinio arba jo dalies iki statybos užbaigimo akto / deklaratijos surašymo, įspėja apie tai statytoją (užsakovą) raštu ir prireikus informuoja viešojo administravimo subjektą, atliekantį statybos valstybinę priežiūrą;

22. prižiūri nekilnojamųjų kultūros paveldo vertybių tvarkymo statybos darbus, organizuoja ir kontroliuoja unikalių, išliekamąją vertę turinčių elementų (saugotinų elementų) išsaugojimą vietoje bei laikinai išmontuojamų vertingų pastato elementų saugojimą sandėliuose (saugyklose);

23. kontroliuoja, kad į Statybos darbų žurnalą įrašyti techninės priežiūros, statinio projekto vykdymo priežiūros, viešojo administravimo subjektų atliekančių statybos valstybinę priežiūrą reikalavimai bei statinio saugos ir paskirties reikalavimų valstybinės priežiūros institucijų reikalavimai būtų įvykdyti nustatytais terminais;

24. statinio statybos techninis prižiūrėtojas (statinio statybos bendrosios techninės priežiūros vadovas) paskirsto aukščiau išvardytas priežiūros funkcijas tarp savęs ir jo vadovaujamoje grupėje dirbančių specialiujų statinio statybos techninių priežiūrų vadovų jo paties patvirtintu dokumentu;

25. kartu su rangovu rengia dokumentus, reikalingus statybai užbaigti.

Specialiosios statinio statybos techninės priežiūros vadovas, kai jis neįeina į bendrosios techninės priežiūros grupės sudėtį (kai specialiajai statinio statybos techninei priežiūrai sudaroma atskira sutartis), pagal jam priskirtos priežiūros sritį atlieka funkcijas, nustatytas Reglamento „Statybos darbai. Statinio statybos priežiūra“ STR 1.06.01:2016, 108.5, 108.6, 108.10–108.22, 108.24 papunkčiuose.

Dokumento žymuo	Lapas	Lapų	Laida
24.612096-TDP-SO.AR	17	17	0

Eismo organizavimas

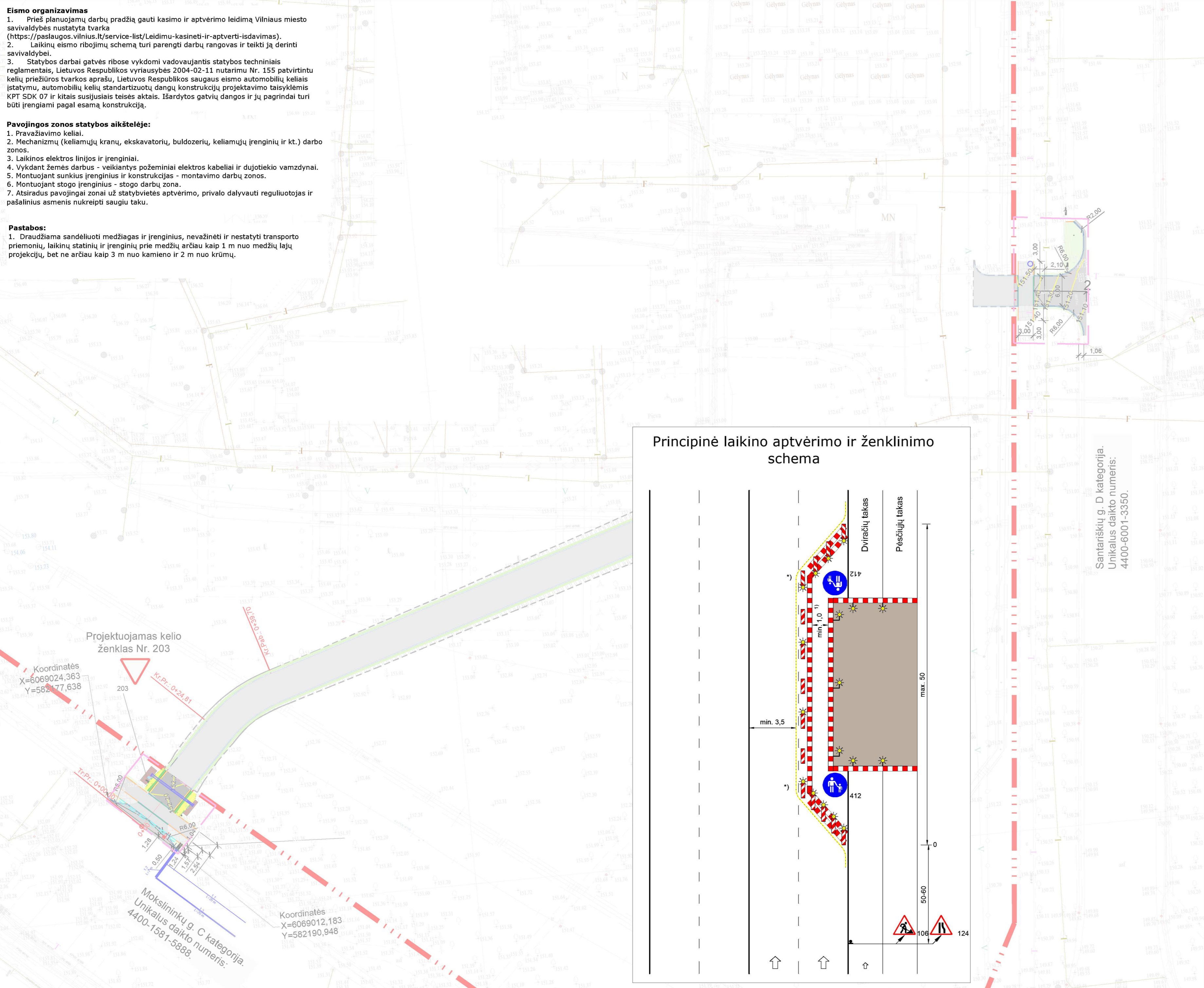
1. Prieš planuojamų darbų pradžią gauti kasimo ir aptvėrimo leidimą Vilniaus miesto savivaldybės nustatyta tvarka (<https://paslaugos.vilnius.lt/service-list/Leidimu-kasineti-ir-aptverti-isdavimas>).
2. Laikinių eismo ribojimų schemą turi parengti darbų rangovas ir teikti ją derinti savivaldybei.
3. Statybos darbai gatvės ribose vykdomi vadovaujantis statybos techniniais reglamentais, Lietuvos Respublikos vyriausybės 2004-02-11 nutarimu Nr. 155 patvirtintu kelių priežiūros tvarkos aprašu, Lietuvos Respublikos saugaus eismo automobilių keliais įstatymu, automobilių kelių standartizuotų dangų konstrukcijų projektavimo taisyklėmis KPT SDK 07 ir kitais susijusiais teisės aktais. Išardytos gatvių dangos ir jų pagrindai turi būti įrengiami pagal esamą konstrukciją.

Pavojingos zonos statybos aikštelėje:

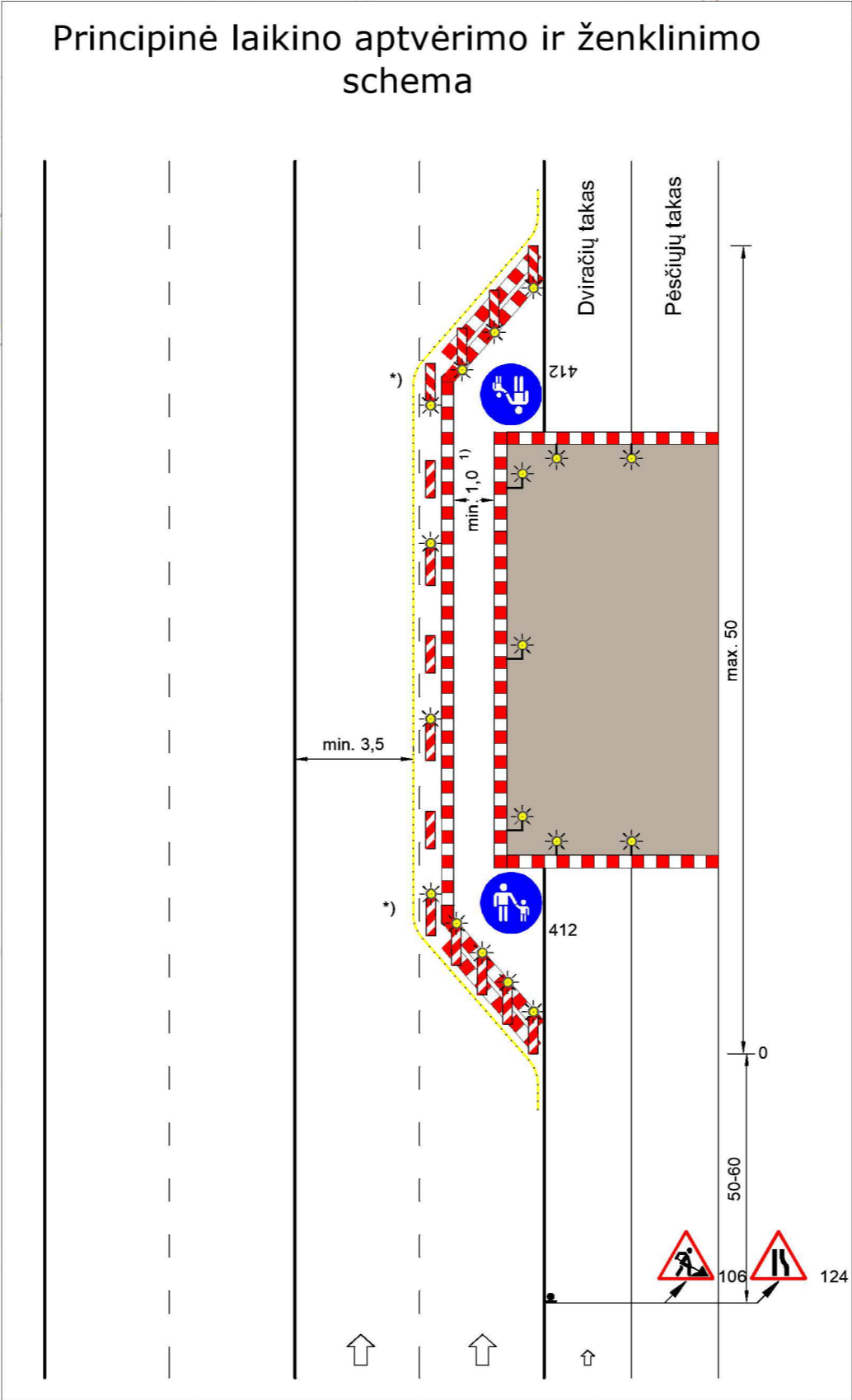
1. Pravažiavimo keliai.
2. Mechanizmų (keliamųjų kranų, ekskavatorių, buldozerių, keliamųjų įrenginių ir kt.) darbo zonos.
3. Laikinos elektros linijos ir įreginiai.
4. Vykstant žemės darbus - veikiantys požeminiai elektros kabeliai ir dujotiekio vamzdynai.
5. Montuojant sunkius įrenginius ir konstrukcijas - montavimo darbų zonos.
6. Montuojant stogo įrenginius - stogo darbų zona.
7. Atsiradus pavojingai zonai už statybvietės aptvėrimo, privalo dalyvauti reguliuotojas ir pašalinus asmenis nukreipti saugiu taku.

Pastabos:

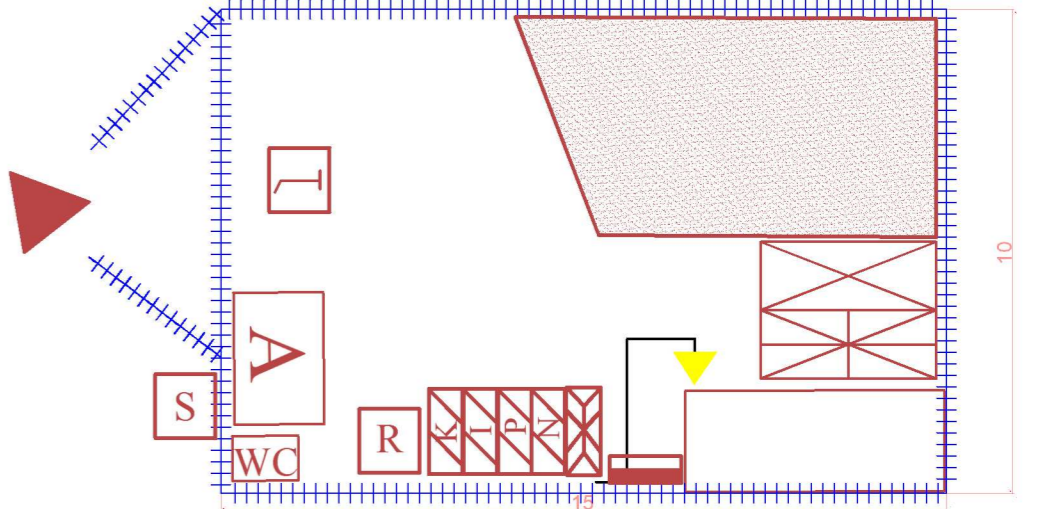
1. Draudžiama sandėliuoti medžiagas ir įrenginius, nevažinėti ir nestatyti transporto priemonių, laikinų statinių ir įrenginių prie medžių arčiau kaip 1 m nuo medžių lajų projekcijų, bet ne arčiau kaip 3 m nuo kamieno ir 2 m nuo krūmų.



SUSISIEKIMO DALIS	
	SKLYPO RIBA
	DARBŲ RIBA
	PROJEKTUOJAMAS BORDIŪRAS 1000X150X300 (15 CM VIRŠ PROJ. DANGOS)
	PROJEKTUOJAMAS BORDIŪRAS 1000X150X300 NUŽEMINTAS IKI PROJEKTINĖS DANGOS
	PROJEKTUOJAMAS VEJOS BORDIŪRAS 1000X80X200
	PROJEKTUOJAMA DVIRAČIŲ TAKO ASFALTBETONIO DANGA
	PROJEKTUOJAMA BETONINIŲ PLYTELIŲ DANGA
	PROJEKTUOJAMA BETONINIŲ TRINKELIŲ DANGA
	PROJEKTUOJAMAS HORIZONTALUS ŽENKLINIMAS
	PROJEKTUOJAMAS VERTIKALUS ŽENKLINIMAS
	DEMONTUOJAMAS VERTIKALUS ŽENKLINIMAS
	PROJEKTUOJAMAS DANGOS PERAUKŠTĖJIMAS IKI TAKO AUKŠČIO
	PROJEKTUOJAMA SKALDA
	PROJEKTUOJAMAS BETONINIS LATAKAS
	PROJEKTUOJAMA ATSKIRŲ PROJEKTŲ
	Kabelio apsaugojimas PVC Ø110



Rekomenduojama statybos aikštelės schema (įrengiama Santariškių g. 2 sklype)



0	2024-05	EKSPERTIZEI, KONKURSUI IR STATYBAI		
LAIDA	IŠLEIDIMO DATA	LAIDOS STATUSAS. KEITIMO PRIEŽASTIS (JEI TAIKOMA)		
KVAL. PATV. DOK. NR.		UAB „SRP Projektas“ Savanorių pr. 176C, Vilnius LT-03154 į.k. 300043111, Tel. +370 662 70945, info@srp.lt	STATINIO PROJEKTO PAVADINIMAS	
36890	PV	M. Mačiulis	GELEŽINIO VILKO G. IR SANTARIŠKIŲ G. VILNIUJE ĮRENGIANT NUOVAŽAS TIES SKLYPU SANTARIŠKIŲ G. 2 KAPITALINIO REMONTO PROJEKTAS	
39320	PDV	G. Aukštuolis		
			DOKUMENTO PAVADINIMAS	
			Statybvietės planas M 1:500	
LT	STATYTOJAS IR (ARBA) UŽSAKOVAS:	DOKUMENTO ŽYMUO	LAPAS	LAPŲ
	Vilniaus miesto savivaldybė	24.612096-TDP-SO-01	1	1